

PIERRE EMMANUEL AUDAP ARTUS DE LAMBERTERIE CHARLES BABOIN-JAUBERT

AUDAP & ASSOCIÉS

LUNDI 28 NOVEMBRE 2022
DROUOT - SALLE 13



VENTE AUX ENCHÈRES PUBLIQUES

LUNDI 28 NOVEMBRE 2022

HÔTEL DROUOT – SALLE 13
9, rue Drouot – 75009 Paris – France
Vente à 14h00



ESTAMPES,
DESSINS & TABLEAUX MODERNES
ARTS DÉCORATIFS DU XX^e SIÈCLE

EXPOSITION PUBLIQUE SALLE 13
SAMEDI 26 NOVEMBRE DE 11H À 18H
LUNDI 28 NOVEMBRE DE 11H À 12H



DROUOT.com Enchérissez en ligne



CATALOGUE DE VENTE VISIBLE SUR www.audap-associés.com

AUDAP & ASSOCIÉS

MAISON DE VENTES AUX ENCHÈRES

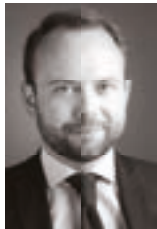
Déclaration n°129-2019 du 20 mars 2019

25, boulevard de la Tour-Maubourg - 75007 Paris
Tél : + 33 (0) 1 83 750 500 - Fax : + 33 (0) 1 83 750 501
info@audap-associés.com - www.audap-associés.com

Notre Équipe



Pierre E. Audap
Commissaire-Priseur
01 83 750 502
pea@audap-associes.com



Artus de Lamberterie
Commissaire-Priseur
01 83 750 505
artusdel@audap-associes.com



Charles Baboin-Jaubert
Commissaire-Priseur
01 83 750 503
charlesbj@audap-associes.com



Anne-Constance de Saint-Pierre
Clerc principale - administratrice
01 83 750 500
info@audap-associes.com



Frédéric Audap
Responsable logistique
01 83 750 504
faudap@audap-associes.com

Bertille Julin,
Élève commissaire-priseur

Photographes :
Emilie Lebeuf

Exécution :
Sandrine Pentroit



Lot 56

Experts

SCULPTURES

Cabinet LACROIX JEANNEST **Alexandre Lacroix** **Elodie Jeannest de Gyvès**

69, rue Sainte-Anne - 75002 Paris
contact@sculptureetcollection.com
01 83 97 02 06
Lots : 58 et 104

ESTAMPES

Hélène BONAFOUS-MURAT

Membre de la Compagnie Nationale
des Experts
8, rue Saint-Marc - 75002 Paris
hbmurat@orange.fr
01 44 76 04 32
Lots : 1 à 21

PHOTOGRAPHIES

Antoine ROMAND

22, rue Bisson - 75020 Paris
antoine@antoineromand.fr
06 07 14 40 49
Lots : 140 à 145

DESSINS ANCIENS

Cabinet DE BAYSER

69 rue Sainte-Anne - 75002 Paris
expert@debayser.com
01 47 03 49 87
Lots : 23, 25, 26, 27 et 44

ART DÉCORATIF DU XXe siècle

CABINET MARCILHAC **Amélie Marcilhac**

Membre du Syndicat Français des Experts
Professionnels
5, rue de Nesle - 75006 Paris
info@marcilhacexpert.com
01 42 49 74 46
Lots : 57, 59 à 64, 67 à 72, 96 à 103, 105 à 113,
120 à 122

TABLEAUX MODERNES

CABINET BRAME & LORENCEAU **Thomas Lorenceau**

68, bd Malesherbes - 75008 Paris
contact@bramelorenceau.com
01 45 22 16 89
Lots : 41, 42, 75

Cabinet MARÉCHAUX **Elisabeth Maréchaux-Laurentin**

30, rue Vaneau - 75007 Paris
cabinet.marechaux@wanadoo.fr
01 44 42 90 10
Lots : 22, 24, 28, 29, 32 à 36, 39, 40, 43, 51 à 54,
56, 73, 74, 77 à 79, 82 à 84, 89, 92 à 95, 115, 118,
119, 132



Lot 113

ESTAMPES

Expert : Hélène Bonafous-Murat (Lots 1 à 21)



1

Paul-César HELLEU (1859-1927)

Jeune fille de face en chapeau. Vers 1910. Pointe sèche. À vue : 370 x 580 mm. Impression en couleurs. Belle épreuve sur vélin blanc, signée au crayon dans le sujet. Quelques rousseurs. Oxydation visible à la limite du passe-partout. Marges. Cadre.

600 / 800 €



2

Maximilien LUCE (1858-1941)

La Soupe, ou Dans la cuisine, rue Cortot (femme et fillette de dos). Vers 1890-1895. Pointe sèche. 300 x 375 (la feuille : 420 x 548 mm). I.F.F. 43. Très belle épreuve tirée en brun bistré sur vergé crème, numérotée « 13 » au crayon. Très courte déchirure au bord droit. Toutes marges.

150 / 180 €



3

3

Maximilien LUCE (1858-1941)

Dans la cuisine, rue Cortot (femme et deux enfants). Vers 1895. Zincographie. 265 x 410 (la feuille : 342 x 490 et 315 x 450 mm). Réunion de 2 épreuves, la 1^{re} sur chine appliqué, signée au crayon, avec de nombreuses courtes déchirures aux bords du feuillet, empoussiérage et traces de plis, la 2^e sur vélin fort glacé.

Joint : *Le Cordonnier.* Vers 1884-1885. Zincographie. 237 x 178 (la feuille : 360 x 275 mm). Belle épreuve sur vélin blanc. Large manque dans l'angle inférieur gauche du feuillet. Courte déchirure au bord gauche.

Ens. 3 p.

200 / 300 €



4

4

Maximilien LUCE (1858-1941)

Feuille de croquis (grand-mère et enfant). Vers 1890. Pointe sèche. 312 x 380 (la feuille : 428 x 555 mm). Très belle épreuve sur vergé crème, numérotée et signée au crayon. Léger empoussiérage le long du bord du feuillet en tête. Toutes marges.

150 / 180 €



5

5

Maximilien LUCE (1858-1941)

Portrait d'Édouard Vuillard. Vers 1890. Lithographie. 235 x 305 (la feuille : 325 x 498 mm). Très belle épreuve sur chine appliqué, avec annotation lithographiée « à l'ami Edouard V », signée au crayon bleu. Quelques rousseurs. Toutes marges.

150 / 180 €



6

6

Maximilien LUCE (1858-1941)

Femmes assises au jardin (Mmes Luce et Pellet). Vers 1890. Lithographie. 320 x 237 (la feuille : 500 x 323). Belle épreuve sur chine appliqué, signée puis titrée et annotée « N° 22 » au crayon en bas à droite. Rousseurs claires éparses, surtout sur le support. Le chine refixé par deux points de colle dans les angles supérieurs. Toutes marges.

150 / 180 €

Pablo PICASSO (1881-1973)



7

Pablo PICASSO (1881-1973)

Nature morte à la mandoline. 1927. Gravé par J. Villon. 500 x 372 (la feuille : 650 x 498 mm). Ginestet et Pouillon 652. Impression en couleurs. Très belle épreuve, les couleurs très fraîches, sur vélin fort ivoire, numérotée et signée au crayon par Picasso. Quelques rousseurs claires. Un fort point de rouille dans la tranche de pastèque posée sur le comptoir. Forte oxydation au verso et bande de kraft gommé sur le pourtour du feuillet. Toutes marges. Tirage à 200 épreuves. Bernheim Jeune éd.

4 000 / 5 000 €



Estampes d'Édouard MANET (1832-1883)
provenant de la collection du peintre basque espagnol
Ignacio ZULOAGA Y ZABALETA (1870-1945)
(lots 8 à 21)

C'est dans l'atelier de Gervex, grand admirateur de Manet, que Zuloaga put avoir un premier contact avec les œuvres du maître français. Dans sa propre peinture courent par la suite des thèmes, figures et compositions redevables au « colossal Manet » comme il se plaisait à l'appeler. Il le décrit encore, dans une lettre à Émile Bernard du 21 juillet 1932, comme « le grand peintre hispano-français ».

Provenance : Collection du peintre Ignacio Zuloaga y Zabaleta (1870-1945) puis par descendance.



8

8
Le Chanteur espagnol ou le Guitarero. 1861. Eau-forte. 245 x 300 (la feuille : 350 x 485 mm). Guérin 16. Très belle épreuve tirée en brun sur vergé ancien azuré, du tirage à 30 épreuves effectué pour Dumont en 1894, anciennement lavée, l'angle inférieur gauche restauré. Trace d'oxydation à l'ouverture d'un ancien montage. Traces de plis horizontaux, amincissements et courte déchirure au centre de la marge droite (affectant légèrement le sujet). Petit trou dans le sujet. Reste d'adhésif au centre en pied au verso. Toutes marges.

600 / 800 €



9

9
Les Gitanos. 1862. Eau-forte. 237 x 316 (la feuille : 340 x 480 mm). Guérin 21. Très belle épreuve tirée en noir bistré sur vergé ancien azuré, du tirage à 30 épreuves effectué pour Dumont en 1894. Trace très claire d'insolation à l'ouverture d'un ancien montage. Toutes marges.

600 / 800 €



10

10

Lola de Valence. 1862. Eau-forte. 182 x 263 (la feuille : 365 x 268 mm). Guérin 23. Très belle épreuve tirée en noir bistré sur vergé ancien azuré, du tirage à 30 épreuves effectué pour Dumont en 1894. Minuscule reste de kraft gommé au centre en pied du feuillet. Le bord inférieur du feuillet légèrement déchiqueté (d'origine). Toutes marges.

600 / 800 €



11

11

Baudelaire de profil en chapeau (2^e pl.). 1862. Eau-forte. 74 x 130 (la feuille : 220 x 330 mm). Guérin 31. Bonne épreuve tirée en noir bistré sur vergé ancien azuré, du tirage à 30 épreuves effectué pour Dumont en 1894. Rousseurs claires et traces d'oxydation marginales. Deux petits restes de kraft gommé au centre en tête et en pied du feuillet. Toutes marges.

200 / 300 €



12

12

Le Torero mort. 1864. Eau-forte et aquatinte. 220 x 155 (la feuille : 328 x 230 mm). Guérin 33. Belle épreuve tirée en noir bistré sur vergé ancien mince crème, du tirage à 30 épreuves effectué pour Dumont en 1894. Rousseurs claires et traces d'oxydation, notamment à l'ouverture d'un ancien montage. Infime déchirure au bord droit du feuillet. Petit arrachement en surface au centre de la marge supérieure. Toutes marges.

800 / 1 000 €



13

13
Olympia (2^e pl.). 1865. Eau-forte. 183 x 131 (la feuille : 369 x 242 mm). Guérin 40. Belle épreuve tirée en noir bistré sur vergé ancien azuré, du tirage à 30 épreuves effectué pour Dumont en 1894. Une déchirure oblique de 30 mm au bord supérieur du feuillet. Nombreuses rousseurs claires. Un point de rouille en marge supérieure. Toutes marges.

« La morsure de cette planche inédite jusqu'en 1894, a été faite par M. Bracquemond. » (Guérin).

500 / 600 €



14

14
Le Philosophe. 1865. Eau-forte et pointe sèche. 240 x 320 (la feuille : 322 x 438 mm). Guérin 43. Très belle épreuve tirée en brun sur vergé ancien azuré, du tirage à 30 épreuves effectué pour Dumont en 1894. Quelques points de rouille marginaux. Deux minuscules restes de kraft gommé aux bords latéraux du feuillet au centre. Toutes marges.

600 / 800 €



15

15
Le Fumeur (2^e pl.). 1866. Eau-forte. 155 x 175 (la feuille : 225 x 350 mm). Guérin 49. Belle épreuve tirée en noir bistré sur vergé ancien azuré, du tirage à 30 épreuves effectué pour Dumont en 1894. Rousseurs claires éparses, plus marquées aux bords du feuillet. Toutes marges.

400 / 500 €



16

16
Les Chats. 1868. Eau-forte. 220 x 175 (la feuille : 370 x 245 mm). Guérin 52. Belle épreuve tirée en noir bistré sur vergé ancien azuré, du tirage à 30 épreuves effectué pour Dumont en 1894. Trace claire d'oxydation à l'ouverture du montage. Quelques rousseurs claires et points de rouille marginaux. Toutes marges.

1 200 / 1 500 €



17

17

Edgar Poe. Eau-forte. 150 x 190 (la feuille : 200 x 310 mm). Guérin 55. Très belle épreuve tirée en noir bistré sur vergé ancien mince crème, du tirage à 30 épreuves effectué pour Dumont en 1894. Fine trace d'oxydation à l'ouverture d'un ancien montage et autre trace légère aux bords du feuillet. Quelques minuscules points de rouille. Toutes marges.

400 / 500 €



18

18

La Queue devant la boucherie (Siège de Paris 1870-1871). 1871. Eau-forte. 169 x 230 (la feuille : 237 x 370 mm). Guérin 58. Bonne épreuve tirée en noir bistré sur vergé ancien azuré, du tirage à 30 épreuves effectué pour Dumont en 1894, lavée et réencollée. Ancienne déchirure verticale de 40 mm en tête du feuillet, restaurée. Quelques rousseurs claires persistantes. Toutes marges.

600 / 800 €



19

19

Berthe Morisot. 1872. Eau-forte et pointe sèche. 78 x 120 (la feuille : 220 x 340 mm). Guérin 59. Très belle épreuve tirée en noir bistré sur vergé ancien azuré, du tirage à 30 épreuves effectué pour Dumont en 1894. Trois minuscules restes d'adhésif oxydés à l'extrême bord du feuillet, deux en tête, un en pied, avec petites ondulations associées. Toutes marges non ébarbées.

500 / 600 €



20

20

Jeanne. 1882. Eau-forte. 190 x 240 (la feuille : 242 x 370 mm). Guérin 66. Belle épreuve tirée en noir bistré sur vergé ancien azuré, du tirage à 30 épreuves effectué pour Dumont en 1894. Forte trace d'insolation à l'ouverture d'un ancien montage. Quelques points de rouille épars. Toutes marges.

« C'est Guérard qui, d'après Beraldi, aurait fait mordre cette planche ». (Guérin).

300 / 400 €



21

Berthe Morisot (2^e pl.). 1872. Lithographie. 135 x 185 (la feuille : 402 x 565 mm). Guérin 78. Belle et rare épreuve du 1^{er} état (sur 2), avant la lettre, anciennement lavée, le chine remonté. Petite trace filiforme noire oblique dans le fond au-dessus de l'épaule à droite. Petit point gris dans le bas du sujet sur la poitrine à droite, causé par un corps étranger inhérent au chine. Ondulations horizontales en travers du feuillet. Arrachements dans les angles inférieurs, avec fracture en surface au bord inférieur gauche (consécutifs à un décadrement). Un point de rouille en marge inférieure et rousseurs très claires éparses. Plusieurs morceaux d'adhésif sur le pourtour du feuillet au verso. Toutes marges.

1 800 / 2 000 €



22

Attribué à Edgar DEGAS (1834-1917)

Baigneuse

Monotype, annoté au verso du montage Planche ess. par E Degas.
(Petit manque dans le coin supérieur gauche.)

Haut. : 32 cm ; Larg. : 24,5 cm

4 000 / 7 000 €

DESSINS, TABLEAUX & OBJETS D'ART



23

23

Gustave DORÉ (Strasbourg 1832 - Paris 1883)

Guerrier tenant des têtes

Crayon noir

Signé en bas à droite

(Légèrement insolé, petites taches)

Haut. : 32 cm ; Larg. : 24 cm

800 / 1 200 €

24

Attribué à Constantin GUYS (1902-1982)

Élegante Morette

Dessin au lavis

(Taches.)

Haut. : 25 cm ; Larg. : 19 cm

200 / 300 €



24



25

25

École française du XX^e siècle

Nu féminin de dos allongé

Pierre brune sur papier beige

(Petites pliures.)

Haut. : 29 cm ; Larg. : 43 cm

200 / 300 €



26

Attribué à Léon RIESENER (Paris 1808-1878)

Étude d'homme noir torse nu, les bras levés, mains croisées sur la tête

Fusain, pastel et craie blanche sur papier bleu-gris

Au verso deux étiquettes anciennes d'exposition et de transporteur
(Petites taches, rousseurs, collé en plein.)

Haut. : 51,5 cm ; Larg. : 40 cm

5 000 / 6 000 €

Provenance :

- Ancienne collection Dethomas
- Ancienne collection Godard Decrais

Exposition :

Eugène Delacroix, Bern, Kunstmuseum, 16 novembre 1963 - 19 janvier 1964, n°93, « Étude de Nègre », comme de Eugène Delacroix, non repr.

Importation temporaire :

L'acquéreur de ce lot devra s'acquitter, en sus des frais de vente, de 5,5% de frais d'importation temporaire.

Léon Riesener était le cousin d'Eugène Delacroix, et son ami proche. Son cadet de dix ans, il débuta sa formation au sein de l'atelier du Baron Gros en 1823 avant de devenir un peintre habitué des Salons dès les années 1830. Fortement marqué par l'influence de son illustre cousin, il se distingua par sa qualité de coloriste et la grande variété de sa production. Il fut toujours soutenu par Delacroix qui le recommanda à de nombreuses reprises et lui légua une partie de ses biens après son décès en 1863. Il participa au décor de l'Hôtel de Ville de Paris et réalisa les caissons du plafond de la bibliothèque du Sénat.



27

27

François-Auguste RAVIER (1814-1895)

Une paire de paysages

Aquarelle sur traits de crayon noir et rehauts de gouache blanche. Toutes deux signées en bas à droite, une porte le cachet en bas au centre (L.4857). Annoté au verso du montage sur l'une d'elle « Garanti de Ravier le 15 septembre 1921/G. Michel/17 quai Saint-Michel Paris »

(Légèrement insolée)

Haut. : 12,3 cm ; Larg. : 19,4 cm (de formes ovales)

600 / 800 €



28

28

Louis CARRAND (1821-1899)

Lyon, quais Claude Bernard sous la pluie

Huile sur toile marouflée sur carton, signée en bas à droite, titrée au dos, l'inscription Rétrospective 192(?) à l'encre brune, cachet partiellement effacé, une coupure de journal collée sur le carton d'encadrement

Haut. : 32 cm

Larg. : 41 cm (dimensions à vue)

400 / 600 €



27



29

29

José Maria JARDINES (Né en 1862)

Les foins

Huile sur papier, signée en bas à droite

Haut. : 37,7 cm ; Larg. : 46 cm

600 / 800 €



30

30

Eugène FEYEN (1815-1908)

Le sommeil

Huile sur panneau, signée en bas à gauche "

Eug. FEYEN "

Haut. : 55 cm ; Larg. : 40 cm

600 / 800 €



31

31

Eugène GIRARDET (1853-1907)

Le Calvaire

Huile sur panneau, signée, datée 1902 et dédiée " à madame la comtesse du Passage, Hommage respectueux " en bas à droite

Haut. : 26 cm ; Larg. : 41 cm

300 / 500 €



32

32

Albert LÉBOURG (1849-1928)

La Seine Bas-Meudon

Huile sur toile, signée, située et datée 1896 en bas à gauche, porte une trace de dédicace en bas à gauche (Restauration.)

Haut. : 40 cm ; Larg. : 65,5 cm

6 000 / 8 000 €

Bibliographie : Léonce Bénédite, *Albert Lebourg*, Éditions des Galeries Georges Petit, Paris, MCMXXIII, décrit n° 1023, p. 342



33

33

Louis-Marie DÉSIÉ-LUCAS (1869-1949)

Automne à Espalion

Huile sur toile, signée en bas à gauche

Haut. : 46 cm ; Larg. : 55 cm

800 / 1 200 €



34

34

Henri-Joseph HARPIGNIES (1819-1916)

Le chemin

Huile sur papier marouflé sur toile, signée en bas à gauche et datée 1852

Haut. : 26 cm ; Larg. : 43,5 cm

1 000 / 1 500 €

Provenance : acquise auprès de l'artiste par l'arrière-grand-père des propriétaires



35

35

École moderne

Femme masquée aux marionnettes

Huile sur toile

Haut. : 73 cm ; Larg. : 48,5 cm

300 / 400 €



36

36

Isaac PAILES (1895-1978)

Portrait d'une métisse

Huile sur toile, signée en bas à gauche

Haut. : 81 cm ; Larg. : 60 cm

800 / 1 200 €



37

37

Attribué à Adolphe

MONTICELLI (1824-1886)

Nymphes

Huile sur panneau, une planche, signée en bas à droite

Haut. : 54 cm ; Larg. : 39,5 cm

800 / 1 200 €



39

38

Émile NOIROT (1853-1924)

Le tastevin

Aquarelle, signée et datée 1894 en bas à gauche

Haut. : 17 cm ; Larg. : 12 cm (dimensions à vue)

150 / 250 €



39

39

Jean-Louis FORAIN (1852-1931)

La Marne en juillet, 1918 - Nach Paris

Dessin aux crayons de couleur, légendé en haute en bas, signé, dédié « au général Gouraud en patriotique hommage » et annoté S/Lieutenant en bas à droite

Haut. : 24,5 cm ; Larg. : 42 cm

200 / 300 €



40

40

Luc-Olivier MERSON (1846-1920)

Faust et Marguerite

Dessin à la plume et au crayon noir, signé en bas à droite

(Rousseurs et petits trous en haut, traces de plis.)

Haut. : 45 cm ; Larg. : 27,5 cm

300 / 400 €



41

41

Entourage de Gustave COURBET (1819-1877)

Renard pris au piège - Circa 1860

Huile sur toile

Porte une trace de paraphe ou de date en bas à gauche

Haut. : 81 cm ; Larg. : 112 cm

3 000 / 5 000 €

Par tradition, ce tableau aurait été acquis par la famille du propriétaire actuel dans l'atelier de Gustave Courbet.

42

Dans le goût de Gustave COURBET

Canards dans un sous-bois

Huile sur toile

Haut. : 81 cm ; Larg. : 100 cm

1 500 / 2 000 €



42

43

François VERNAY (1821-1896)

Le Val D'Amby

Huile sur panneau, signée en bas à droite

Haut. : 48,5 cm ; Larg. : 68 cm

2 000 / 3 000 €



43

Paul GAUGUIN (Paris 1848 - Atunoa 1903)



44

Homme vu de dos tenant une baguette

Au recto, empreinte rehaussée à la mine de plomb, au verso dessin à mine de plomb rehaussé d'une empreinte partielle, sur papier beige.

Mis au carreau partiellement au verso.

(Manques restaurés sur les bords pour une mise au rectangle.)

Haut. : 16 cm ; Larg. : 14,5 cm

12 000 / 15 000 €

Provenance :

- Sans doute ancienne collection Vollard
- Ancienne collection Yves Renaudin
- Vente anonyme, Paris, Hôtel Drouot, Laurin, 13 Mai 1981, lot N°152 repr

Exposition :

Documents Tahiti, galerie M. Guiot, 15 Mai - 13 Juin 1942, n°22, p. 21, non repr.

Gauguin, Tokyo, 1969, n°53, repr.

Bibliographie :

Richard Field, *Paul Gauguin: Monotypes*, Philadelphia Museum of Art, 1973, n°49, pp 80-81 repr.

Importation Temporaire :

L'acquéreur de ce lot devra s'acquitter, en sus des frais de vente, de 5,5% de frais d'importation temporaire.

Etude pour une autographie, reproduite dans *Avant et Après*, un recueil de mémoires et manifeste rédigé par Gauguin peu de temps avant son décès. (Voir Paul Gauguin, *Avant et Après*, avec les 27 dessins du manuscrit original, édition C. Grès & cie, Paris, 1923, pp 70 - 71 repr). Le fait que Gauguin ait repris son dessin en empreinte des deux côtés montre qu'il a cherché à tirer toute la substance de son invention. Cette figure, adaptation de *Raro te Oviri*, occupe une place particulière dans la production du maître puisqu'on en retrouve des variations libres dans plusieurs de ses oeuvres, dont *Le porteur de fêï*, *Retour de la chasse*, *Adam et Eve*, *La guerre et la paix* ou encore *Tahitien portant des bananes*. La position serait inspirée de l'un des soldats de la colonne Trajan.

La méthode employée par Gauguin pour ce genre de monotype, que l'on appelle traditionnellement dessin-empreinte, consistait à encreur une feuille de papier, puis à poser par-dessus une autre feuille, sur laquelle l'artiste traçait son dessin au crayon (qu'il avait peut être esquissé préalablement). Par la mise en contact avec le support encré, le dessin se trouve ainsi transféré au verso de la feuille dessinée. Le but de Gauguin n'était pas de montrer le dessin mais son transfert qu'il considérait comme l'œuvre aboutie.



Auguste RODIN (1840-1917)

45

Femme nue assise, la main à la poitrine, vers 1908-1910

Graphite sur papier

Dédié par Rodin : « amalio / a l'artiste/ Cuenca/ Aug. Rodin »

Haut. : 20,2 cm ; Larg. : 31,2 cm

Au verso, au graphite,

Femme nue assise de profil vers la gauche, avec une jambe sous la cuisse

Haut. : 31,2 cm ; Larg. : 20,2 cm

(Petites taches, déchirures marginales, papier légèrement plissé)

10 000 / 15 000 €

Hist. Don de Rodin à Amalio Cuenca en 1910 ; selon la tradition familiale, échangé par Cuenca contre un dessin de Zuloaga ; puis par descendance, famille Zuloaga ; en dépôt au musée Zuloaga à Zumaya.

Bibl. *Auguste Rodin i la selva relacio amb Espanya*, La Longa et Museo Pablo Gargallo, Saragosse (19 septembre-3 novembre 1996), Fundacio « La Caïca », Palma de Majorque (20 novembre 1996-19 janvier 1997), cat. 147, repr.

L'œuvre figurera au catalogue raisonné des dessins de Rodin au numéro 221101. Un certificat d'inclusion au catalogue raisonné de Madame Buley-Urbe sera remis à l'acquéreur.

Ce dessin, datable vers 1908, est exceptionnel à la fois pour son historique et pour sa qualité d'exécution remarquable. Dédié à l'origine au guitariste de flamenco Amalio Cuenca, il entra dans la collection du peintre espagnol Ignacio Zuloaga (1870-1945) sans doute peu après 1910. Selon une tradition familiale recueillie par Claudie Judrin, Cuenca aurait échangé son beau dessin contre une œuvre de son compatriote. Zuloaga et Rodin, qui s'admiraient mutuellement, se lièrent d'amitié en 1903 et s'offrirent ou échangèrent des sculptures contre des peintures (l'important tableau du Maire de Torquemada, offert par Zuloaga à Rodin en 1905, est encore visible sur les cimaises du musée Rodin à Paris), mais pas de dessins : ce dessin de Rodin double face est donc, à notre connaissance, le seul ayant appartenu à Zuloaga. Entre 1910 et 1920, le peintre espagnol transforma son atelier en musée privé pour y exposer sa collection personnelle dont ses sculptures de Rodin (*Iris*, *Torse*, *L'Avarice et la Luxure*, *Minotaure*) et ce dessin, parmi des tableaux du Greco et de Goya.

C'est par l'intermédiaire de Zuloaga que Rodin rencontra Cuenca à Paris, comme l'atteste une carte de visite annotée : « Mon cher ami, je suis très heureux de vous recommander M. Cuenca qui est un vrai guitariste de grand caractère. Il emmènera avec lui deux danseuses et un danseur qui je crois vous plairont beaucoup. » (arch. musée Rodin). Rodin était un habitué des spectacles de flamenco organisés par Zuloaga qui avait son atelier à Paris, rue Caulaincourt. On peut rattacher certains dessins de femmes dansantes à ces séances, mais il est peu probable que notre dessin ait été exécuté dans ces circonstances : nous sommes en présence de deux femmes nues semblant poser assises, dans l'intimité de l'atelier du sculpteur. Rodin est en pleine maîtrise de sa technique du dessin « à l'aveugle », dont cette feuille est incontestablement une de ses plus belles réussites. La méthode consiste à ne pas quitter le modèle des yeux tandis que la main de l'artiste cherche à saisir le « flux de ses impressions, passant de son oeil à sa main. Mon but est de tester jusqu'à quel point mes mains ressentent ce que voient mes yeux. » (Ludovici, 1926). Il en résulte un dessin exécuté avec une très grande liberté calligraphique que Rodin présente sans hésiter comme une œuvre achevée. En effet, malgré les distorsions des membres (par exemple la jambe sous la cuisse magistralement saisie d'un seul trait et la tête coupée par le bord du papier dans l'élan du geste), Rodin signe le verso comme le recto de la feuille. Il est fort rare qu'à cette période Rodin utilise les deux pages d'une même feuille. Sur la face dédicacée, le visage du modèle, repris au crayon en le dédoublant, vibre comme une corde de guitare.







46

Joseph GARIBALDI (Marseille 1863-id. 1941)

Deux-mâts dans le port de Marseille, devant les Accoules

Huile sur panneau, signée en bas à droite

Haut. : 51 cm ; Larg. : 42,5 cm

2 000 / 3 000 €



47

Joseph GARIBALDI (Marseille 1863-id. 1941)

Marseille, voilier dans le port face aux Accoules et à l'hôtel de Ville

Huile sur panneau, signée en bas à droite

Haut. : 24 cm ; Larg. : 18,5 cm

600 / 800 €



48

Adolphe-Louis GAUSSEN (1871-1954)

Langoustiers, port de Marseille (devant le palais du Pharo)

Huile sur toile, signée en bas à droite, titrée au dos sur le châssis

Haut. : 33,5 cm ; Larg. : 41,5 cm

1 000 / 1 500 €

Raphaël-Luc PONSON (1835-1904)



49

Cassis le matin vu de la cote

Huile sur toile, signée en bas à gauche, contresignée et titrée au dos sur le châssis
(Restaurations)

Haut. : 101,5 cm ; Larg. : 176,5 cm

Dans un cadre en bois et stuc redoré du XIXe siècle.

5 000 / 8 000 €



50

50

Jean-Louis LEFORT (1875-1954)

Plage à Arcachon

Aquarelle et gouache

Signée en bas à gauche, dédiée "A Gaston et Madame Lapardu, souvenir des 15 jours passés avec eux à Arcachon. Très affectueusement."

(Quelques rousseurs.)

Haut. : 47 cm ; Larg. : 63,5 cm (dimensions à vue)

400 / 700 €



51

51

Francisque NOAILLY (1855-1942)

Dans la crique

Carton marouflé sur toile, signé en bas à droite

Haut. : 33,5 cm ; Larg. : 55 cm

300 / 500 €



52

52

Willem VAN HASSELT (1882-1963))

Le Canal

Huile sur carton, signée en bas à droite

Haut. : 21 cm ; Larg. : 24 cm

300 / 500 €



53

53

Jules-Léon FLANDRIN (1871-1947)

Le Théâtre Grec, Taormine

Huile sur toile, signée en bas à droite

Haut. : 60 cm ; Larg. : 110 cm

Provenance : Galerie Druet

3 000 / 5 000 €

54

Willem VAN HASSELT (1882-1963)

Jetée à Locmariaquer

Huile sur toile, signée en bas à droite

Haut. : 73 cm ; Larg. : 92 cm

Exposition : Salon des Tuileries 1950

700 / 900 €



54

Francis PICABIA (1859-1953)



55

Effet de soleil en bord de mer à Fuentarrabia

Huile sur toile, signée et datée 1907 en bas à gauche
Titrée, datée et numérotée 3036 sur le châssis, au revers.
Étiquette de l'exposition Picabia (Nîmes 1986) au revers
Haut. : 54 cm ; Larg. : 65 cm

60 000 / 80 000 €

Un avis d'inclusion au *Catalogue Raisonné de l'œuvre* de Francis Picabia rédigé par le Comité Picabia sera remis à l'acquéreur.

Exposition :
Francis Picabia, Nîmes, Musée des Beaux-Arts, 11 Juillet -
30 Septembre 1986

Provenance :
- Ancienne Collection Jules Emmerly (décédé vers 1956)
en son appartement, rue de l'Assomption Paris XVIe ;
- Hérité du précédent puis collection particulière
parisienne.

Marchant dans les pas des premiers maîtres impressionnistes, Francis Picabia s'enthousiasma pour la subtilité de la lumière des campagnes et des bords de mer. Après une exposition à la galerie Cremetti de Londres, le peintre fit l'acquisition d'une nouvelle voiture dans laquelle il parcourut l'Espagne jusqu'en Andalousie. Il séjourna à cette époque au Pays-Basque et peignit quelques toiles de Fontarabie (Fuentarrabia) où les "effets de soleil" constituent une obsession de l'artiste. Il confie en 1907 à un journaliste que le peintre "doit reproduire l'émotion que lui fait éprouver la nature"





56

56
École 1900

Les iris

Deux panneaux décoratifs sur toile
(Rentoilées.)

Haut. : 168 cm ; Larg. : 36 cm

600 / 800 €



57

57

TRAVAIL FRANÇAIS 1900

Bois de lit en acajou et marqueterie de bois d'essence différente à corps chantourné sculpté de feuillages sur les côtés, tête de lit à décor de tournesols et pied de lit à décor d'iris et de fleurs.

Piètement à jambes galbées sculptées de feuilles d'acanthe.

Haut. : 160 cm ; 82 cm ; Long. : 159 cm ; Prof. : 200 cm

400 / 600 €



58

58

Carl MILLES (1875-1955)

Le Baiser volé

Terre cuite d'édition. Signée « Carl Milles » sur la terrasse
Porte le cachet de la Société des Artistes Réalistes au revers
(Restauration, salissures et petites fissures.)

Haut. : 35 cm ; Larg. : 38,5 cm ; Prof. : 30 cm

800 / 1 000 €



59

59

Stefano BORELLI (1894-1962)

Surtout de table en plâtre patiné polychrome composé d'une jardinière
et d'une paire de pichets à décor en semi-relief d'une jeune femme sur
fond floral

(Accidents, éclats.)

La jardinière signée, numérotée 509 et monogramme CF, les pichets
numérotés 423 et 424.

Jardinière : Haut. : 31,5 cm ; Long. : 45 cm ; Prof. : 15,5 cm

Pichet : Haut. : 51 cm

150 / 300 €



60

Amalric WALTER & DAUM - NANCY (attribuée à)

« *Jeunesse* », 1913

Épreuve en pâte de verre blanchâtre rosé

Sans signature

Haut. : 31 cm

400 / 700 €

Bibliographie : Noël Daum, *Daum, maîtres verriers*, Édita-Denoël, Lausanne, 1980, variante de notre modèle reproduite p. 125 ; Noël Daum, *La pâte de verre*, Éditions Denoël, 1984, modèle référencé sous le n° 131 et reproduit pp. 106-107.

61

DAUM - NANCY

Vase coupe sur piedouche bagué à corps conique

Épreuve en verre doublé marmoréen vert et jaune sur fond

bleu et blanc tacheté jaune

Décor de narcisse gravé en camée à l'acide et application de plaquettes à chaud

Signé

Haut. : 13 cm

1 500 / 2 000 €

Émile GALLÉ (1846-1904)



62

« Il vit s'épanouir la fleur de sa pensée »

Verrerie parlante. Vase à corps balustre épaulé et col trilobé modelé à chaud en verre mélangé rose à traces bleues. Décor de pensées entièrement gravé à la roue et à la meule. Ciselé de la citation de Pierre Quillard, signé Gallé 1900 et daté 17 juin 1900.

Haut. : 17,5 cm

10 000 / 12 000 €

Historique : ce vers est tiré du poème « *La Gloire du Verbe* » publié par Pierre Quillard (1864-1912) dans son recueil *La Lyre héroïque et dolente* en 1897. Anarchiste, défenseur du peuple arménien et fervent dreyfusard, cet auteur dramatique et journaliste partageait des convictions communes avec Émile Gallé, auquel il dédia plusieurs de ses poèmes comme « *Cristal* » (1897).

Bibliographie : Collectif, *Émile Gallé : Meditation of the Fin de Siècle*, catalogue de l'exposition homonyme au Kitazawa Museum, Suwa (Japon), 1996, modèle à la forme similaire référencé sous le n° 120.





63

63

DAUM - NANCY

Lampe à corps balustre sur base circulaire à trois encoches modelées à chaud

Monture en fer forgé à trois griffes de maintien

Abat-jour hémisphérique bagué. Épreuves en verre marmoréen jaune orangé

Signée sur l'abat-jour

Haut. : 60 cm

500 / 700 €

64

DAUM - NANCY

Lampe de table à corps conique en pans coupés sur base circulaire à trois encoches modelées à chaud et abat-jour champignon triangulaire en pans coupés à base modelée galbée. Monture à trois griffes en fer forgé martelé à décor de feuilles de ginkgo. Épreuves en verre multicouche vert et brun sur fond orangé. Décor de conifères gravé en camée à l'acide (Abat-jour meulé et accidenté).

Signée sur chaque pièce

Haut. : 42 cm

800 / 1 200 €



64



65

65

LONGWY d'après

Maurice-Paul CHEVALLIER

Vase boule Mappemonde

Numéroté 125/150 et porte le cachet des Émaux de Longwy - Atelier d'Art sous la base

Céramique émaillée, filet doré au col.

Haut. : 39 cm ; Diam. du col : 11 cm

2 000 / 3 000 €



66

LE VERRE FRANÇAIS

Vase globulaire à corps légèrement évasé en verre double couches rose et corail à décor géométrique.

Signé " Le Verre Français " sur la base (Usures.)

Haut. : 18,5 cm

150 / 250 €

67

DAUM - NANCY

Vase tubulaire de section losangée

Épreuve en verre jaune légèrement opalescent

Décor de chardons gravé en réserve à l'acide et entièrement rehaussé de dorure

Signé

Haut. : 18 cm

300 / 400 €

68

ÉTABLISSEMENTS GALLÉ

Vase sphérique à corps légèrement aplati et col tubulaire sur talon annulaire

Épreuve en verre doublé violet sur fond rose

Décor floral gravé en camée à l'acide

Signé

Haut. : 9 cm

100 / 150 €

69

TRAVAIL FRANÇAIS 1900

Soliflore à corps balustre épaulé et col annulaire

Épreuve en verre doublé violet foncé sur fond violet plus clair

Décor de feuillages stylisés gravé en camée à l'acide, collé dans une monture en cuivre découpé

Haut. : 18 cm

80 / 100 €

70

ETABLISSEMENTS GALLÉ

Vase sphérique épaulé et col ouvert. Épreuve en verre multicouche brun et vert sur fond rose blanchâtre. Décor forestier gravé en camée à l'acide.

Signé dans le décor.

Haut. : 12,5 cm

300 / 400 €

71

DAUM - NANCY

Verre à liqueur en verre ambré à décor émaillé or d'un couple de joueurs de tennis et de filets or sur le col et le pied.

Signé sous le pied.

Haut. : 5,6 cm

60 / 100 €

72

Émile GALLÉ (1846-1904)

Paire de verres à liqueur à corps conique. Épreuves en verre blanc entièrement rainuré à décor émaillé or d'une frise de feuillages

(Usures et manques à la dorure.)

Signés.

Haut. : 6 cm

100 / 150 €



73

73
FRANK-WILL (1900-1951)

Barfleur

Aquarelle et fusain, signée en bas à gauche et située en bas à droite
(Traces de plis en haut à gauche.)

Haut. : 58 cm ; Larg. : 71 cm

700 / 900 €



74

74
Auguste CHABAUD (1882-1955)

Montagnette ciel bleu, circa 1925

Huile sur carton, signée en bas à droite

Haut. : 38 cm ; Larg. : 54 cm

2 000 / 2 500 €

Provenance :

- Atelier Auguste Chabaud (cachet et étiquette de provenance au dos, n° 1389)



75

75
André DUNOYER DE SEGONZAC (1884-1974)

La passerelle des Arts

Dessin à l'encre et au lavis, signé en bas vers la gauche : A. Dunoier de Segonzac

Haut. : 54 cm ; Larg. : 74,5 cm

800 / 1 200 €



76

76
A. LOVICH (École russe du XXe siècle)

Portraits de navires

Suite de dix aquarelles, signées
(Quelques taches et traces d'humidité, feuilles gondolées.)

Haut. : 20 cm ; Larg. : 30 cm (dimensions à vue)

800 / 1 200 €



77

André LHOTE (1885-1965)

Vue d'Aups, circa 1925-30

Aquarelle gouachée, signée en bas à gauche

Haut. : 36 cm ; Larg. : 54 cm

2 000 / 3 000 €

Nous remercions Madame Bermann Martin d'avoir confirmé l'authenticité de cette oeuvre et de l'avoir située et datée.

77



78

Attribuée à Claude CHÉREAU

Les rougets

Huile sur papier marouflé sur toile

Haut. : 22 cm ; Larg. : 27 cm

150 / 200 €

Provenance :

- Par tradition familiale, acquis directement auprès de l'artiste par le père du propriétaire actuel.

78



79

Maurice SAVIN (1894-1973)

Paysage, 1923

Huile sur toile, signée en bas à gauche, contresignée et titrée au dos

(Restauration.)

Haut. : 38 cm ; Larg. : 55 cm

Cadre

200 / 300 €

Bibliographie :

- Xavier Dieuzaide, *Maurice Savin, Catalogue Raisonné*, Peintures, Dessins, Céramiques, Gravures, 2018

79



80

80
Lazare VOLOVICK (1902-1977)
Nature morte à la théière, au vase et aux fruits
 Huile sur toile, signée en bas à droite
 Haut. : 46 cm ; Larg. : 55 cm

600 / 800 €



81

81
Paul COLIN (1867-1949)
Vase de fleurs dans un paysage
 Huile sur toile, signée et datée " P. Colin. 10 "
 en bas à droite
 Haut. : 73 cm ; Larg. : 54,5 cm

200 / 300 €



82

82
Maurice LEMAÎTRE (1926-2018)
L'Yerres à Soignolles-en-Brie
 Huile sur panneau, signée en bas à droite, titrée
 au dos sur une étiquette
 Haut. : 27 cm ; Larg. : 35 cm

300 / 500 €



83

83
Gustave SURAND (1860-1937)
Lion couché, 1914
 Huile sur toile, signée et datée en bas à droite
 (Pièce au dos.)
 Haut. : 36 cm ; Larg. : 55 cm

800 / 1 200 €

Émile AUBRY (1880-1964)



84

84

Bacchanale

Huile sur papier marouflé sur toile, signée en bas à droite

Haut. : 67 cm ; Larg. : 100 cm

1 500 / 2 000 €

85

L'Enlèvement d'Europe

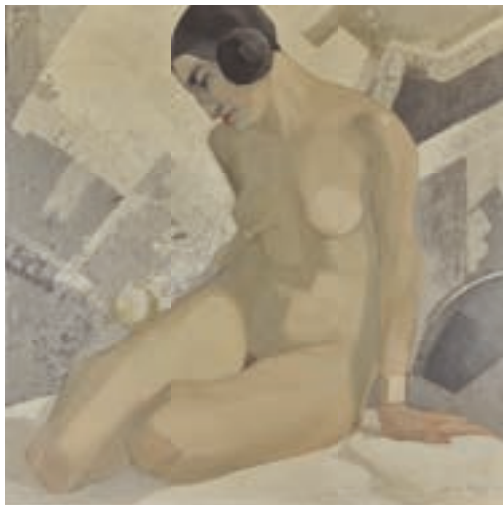
Huile sur toile, signée en bas à droite

Haut. : 46,5 cm ; Larg. : 55 cm

1 000 / 1 500 €



85



86

86
André PETROFF (1894-1975)

Pin up

Huile sur toile cloutée sur panneau signée et datée 30 en bas à droite, contresignée et titrée au dos
Haut. : 100 cm ; Larg. : 100 cm

800 / 1 200 €



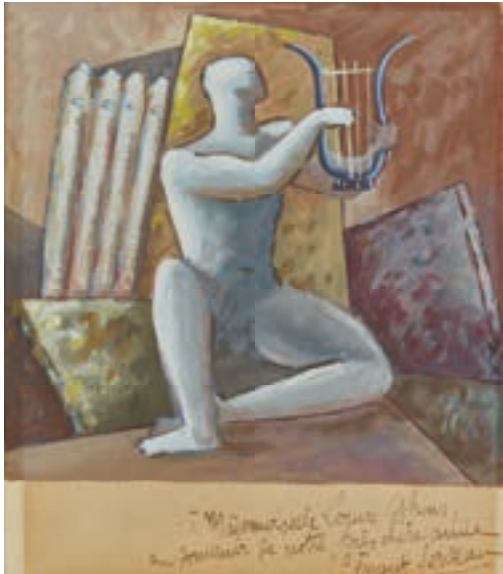
87

87
Louis CHARLOT (1878-1951)

La Lecture

Huile sur toile, signée en bas à droite
(Petite déchirures, petites taches et accidents)
Haut. : 130 cm ; Larg. : 162,5 cm

1 200 / 1 800 €



88

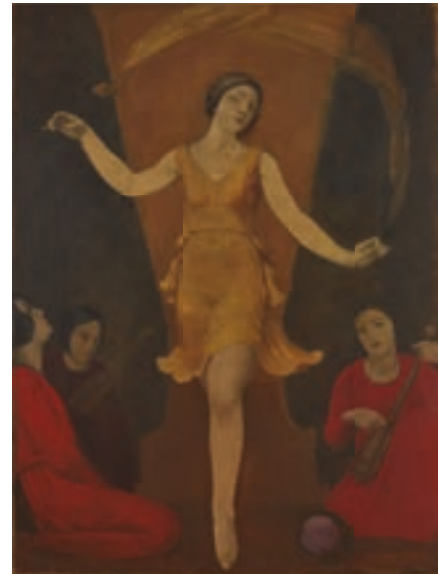
88
Clément SERVEAU (1886-1972)

Composition cubiste au musicien

Gouache, signée et dédiée en bas à droite "à mademoiselle Louise Ghins en souvenir de notre très chère amie"
(Insolée, non décadrée.)

Haut. : 17,5 cm ; Larg. : 15,4 cm (dimensions à vue)

200 / 300 €



89

89
École moderne

Danseuse

Huile sur toile
Haut. : 130 cm ; Larg. : 97 cm

400 / 700 €

André DUNOYER DE SEGONZAC (1884-1974)



90

90

Environs de Saint-Tropez

Aquarelle, signé en bas vers le centre

Haut. : 57 cm ; Larg. : 77,5 cm (dimensions à vue)

1 500 / 2 500 €

Provenance :

- Vente Me Briest, 15 juin 1998

- Collection particulière



91

91

Nature morte au chou et au pichet

Signé en haut à droite

Haut. : 58 cm ; Larg. : 78 cm (dimensions à vue)

2 000 / 3 000 €

Provenance :

- Vente Me Briest, 15 juin 1998

- Collection particulière



92

92

Fernando BOTERO (né en 1932)

Femme assise

Dessin au crayon noir, porte une signature Botero en bas à droite annoté « oh! Dear » en haut à gauche
Haut : 27,5 cm ; Larg. : 21 cm

1 000 / 1 500 €

Provenance : Collection Lucienne Pasquier, offert par l'artiste



93

93

Fernando BOTERO (né en 1932)

Hermana menor

Dessin au crayon noir et à l'estompe sur papier calque, signé et légendé en haut à droite
Haut : 21 cm ; Larg. : 27,5 cm

2 000 / 3 000 €

Provenance : Collection Lucienne Pasquier, offert par l'artiste



94

94

Louis VALTAT (1869-1952)

Portrait de jeune homme

Dessin à la mine de plomb, porte le cachet des initiales en bas à droite
Haut : 19,5 cm ; Larg. : 19 cm

100 / 150 €



95

95

Jean DUFY (1888-1964)

Les toits de Paris

Dessin à la mine de la plomb, cachet de la signature en bas à droite
Haut : 17,7 cm ; Larg. : 22,4 cm

150 / 200 €

96

TRAVAIL ART DECO

Table rognon en chêne patiné à la céruse à plateau arrondi entièrement gainé de cuir vert d'eau à ceinture rainurée ouvrant par trois tiroirs en ceinture.

Piètement à quatre jambes gainées et fuselées sculpté de feuilles d'acanthé en partie basse et jambe avant surmontées de petites rosaces.

Haut. : 65,5 cm ; Long. : 137 cm ; Prof. : 50 cm

600 / 800 €



96



97

97

Emilio TERRY (dans le goût de)

Paire de bibliothèques éclairantes en placage de ronce de noyer et noyer flammé à caisson quadrangulaire ouvrant en partie basse par deux portes pleines sur un intérieur à étagères en bois fruitier surmonté d'un important caisson ouvert à étagères à hauteur réglable.

Décor d'obélisques en façade des montants de part et d'autre à bagues et sphères de laiton. Piètement d'angle à jambes coniques et sabots de bronze doré.

Haut. : 230 cm ; Long. : 111 cm ; Prof. : 41 cm

600 / 800 €



98

98

TRAVAIL ITALIEN

Bar en placage de bois fruitier à caisson quadrangulaire suspendu ouvrant par deux portes pleines gainées de parchemin naturel sur un intérieur à fond miroir en partie gauche et trois étagères ouvertes en partie droite.

Caisson reposant sur une console à piètement d'angle et tablette en ceinture gainée de parchemin en face interne.

(Miroir accidenté.)

Haut. : 119,5 cm ; Long. : 100 cm ; Prof. : 40 cm

500 / 800 €



99

100

101

99

MNF SÈVRES

Vase en faïence à corps hexagonal et partie haute en gradin, recouvert d'émail moucheté violet et lie de vin rehaussé de dorure

Signé du cachet circulaire (infimes éclats aux angles)

Haut. : 23 cm

200 / 300 €

100

TRAVAIL FRANÇAIS

Vase à corps quadrangulaire en verre blanc gravé de fleurs et feuillages rehaussé de dorure

Haut. : 15,5 cm ; Larg. : 11 cm ; Prof. : 6 cm

80 / 100 €

101

SCHNEIDER

Paire de vases ovoïdes à partie basse rainurée sur base octogonale en verre mélangé bleuté et orange (petits défauts de matière)

Signés

Haut. : 20 cm

300 / 500 €

Claudius LINOSSIER (1892-1953)

102

Vase à corps ovoïde et col rentré sur petit talon annulaire en dinanderie de cuivre entièrement martelé à patine rouge, dorée et brune tachetée sur fond gris argenté.

Décor tournant de chevrons, carrés et triangles coulé sur la panse.

Signé et daté 1928 sous le talon.

Haut. : 19,5 cm

4 000 / 6 000 €

103

Vase à corps ovoïde et col rentré sur petit talon annulaire en dinanderie de cuivre entièrement martelé à patine brune sur fond rouge.

Décor tournant de petits carrés argentés coulé autour du col.

Signé sous le talon.

(Infimes chocs en bordure de col).

Haut. : 14,5 cm

3 000 / 5 000 €



102



103



104

104

Georges-Lucien GUYOT (1885-1972)

Nu recroquevillé

Plâtre patiné

Signé « Guyot » au revers

(Restauration au pied droit, accidents à la main)

Haut. : 14,6 cm ; Larg. : 26 cm

500 / 700 €

105

TRAVAIL FRANÇAIS

Applique murale en plâtre à décor d'un visage aux cheveux bouclés

Email bleu tacheté blanc

Haut. : 26 cm ; Long. : 22 cm ; Prof. : 10 cm

200 / 300 €

106

Paul SECON & SOMPEX (éditeur)

Suspension à lamelles d'altuglas blanc cranté entièrement recouvert de fils de nylon transparent

Haut. : 32 cm ; Diam. : 50 cm

300 / 400 €



105

René BUTHAUD (1886-1986)



107

107

Vase en céramique à corps ovoïde légèrement épaulé et col conique sur petit talon annulaire. Décor tournant de jeunes femmes nues et de végétaux sur fond entièrement craquelé en émaux polychromes

Signé.

(Petits éclats au talon).

Haut. : 31 cm

1 500 / 2 500 €



108

108

René LALIQUE (1860-1945)

« *Croix de berceau, aux Anges* » (modèle créé en 1943). Épreuve en verre blanc moulé pressé satiné mat et brillant.

Signée. Circa 1943

Haut. : 12,6 cm ; Larg. : 13,4 cm

250 / 350 €

Bibliographie :

- Félix Marcilhac, *Catalogue raisonné* réf. no. 1237, p. 523 (reproduit)



109

109

René LALIQUE (1860-1945)

Suite de douze assiettes lunch « Campana » (modèles créés en 1943) et cinq rince-doigts au modèle, en verre moulé pressé satiné mat et brillant.

Signée sous chaque pièce.

Haut. : 5 cm ; Diam. : 13 cm - assiette : Diam. : 18 cm

600 / 800 €

Bibliographie : Félix Marcilhac, René Lalique - *catalogue raisonné* de l'oeuvre de verre, Les éditions de l'amateur, Paris, 2004, section « Assiette », modèle référencé sous le n°10-3051 et reproduit p. 724, section bol à mains modèle référencé sous le n° 3146 et reproduit p. 733.



110

110

MVM CAPPELLIN & CIE

MURANO

Paire de bougeoirs à fût tubulaire torsadé et base circulaire hémisphérique. Épreuves en verre blanc légèrement ambré ornémenté de filets bleus à la base et au col.

Haut. : 16,5 cm ; Diam. 14,5 cm

1 500 / 2 000 €



111

111

Mathieu MATEGOT

(dans le goût de)

Porte-revues en métal tubulaire laqué blanc à deux compartiments en tôle rouge perforée sur piètement d'angle à quatre pieds terminés en volutes

(Taches, usures.)

Haut. : 48,5 cm ; Long. : 45 cm ; Prof. : 29 cm

300 / 400 €



112

112

TRAVAIL FRANÇAIS

Lampe de table en fer forgé à cache-ampoule sphérique en verre blanc moulé-pressé à décor d'oiseaux sur fond floral (Petits éclats à la base du cache-ampoule.)

Haut. : 18 cm ; Base : 13,5 x 13,5 cm

150 / 200 €

Line VAUTRIN (1913-1997)



113

113

Miroir sorcière modèle « Chardon » en talosel à petits miroirs dorés
(Petits accidents et manques.)

Signé et marqué LXII

Diam. : 21,5 cm

6 000 / 8 000 €

Bibliographie : Galerie Marcilhac, *The mirror effect*, éditions Galerie Marcilhac, Paris, 2021, modèle référencé et reproduit pp. 34-35.



114

114

Robert GOODNOUGH (1917-2010)

"Color Mass on Gray"

Exécutée en 1979

Acrylique et technique mixte sur toile, signée, titrée et datée au dos

Haut. : 122 cm ; Larg. : 132 cm

2 000 / 3 000 €

Provenance :

- Succession Alexis Gregory, vendu au profit de la fondation Alexis Gregory.



115

115

Karl MANN (né en 1930)

Easy Journey

Technique mixte, signée en bas à droite et daté

Haut. : 66,5 cm ; Larg. : 52 cm

400 / 600 €

Provenance :

- Bianchini Gallery, New York

- Succession Alexis Gregory, vendu au profit de la fondation Alexis Gregory.



116

116

John LEVEE (1924-2017)

Gouache number XVI, 1957

Gouache et technique mixte sur papier, signée en bas à droite et datée 57

(Papier légèrement gondolé.)

Haut. : 46 cm ; Larg. : 49 cm (dimensions à vue)

Encadrée, sous verre

800 / 1 200 €

Provenance :

- Emmerich Gallery, New York

- Succession Alexis Gregory, vendu au profit de la fondation Alexis Gregory.

Karel APPEL (1921-2006)



117

Birds Entangled

Gouache et fusain sur carton, signée en bas à droite et datée 57, titrée au dos

Exécuté en 1957

Haut. : 45,7 cm ; Larg. : 63,5 cm

7 000 / 10 000 €

Provenance :

Succession Alexis Gregory, vendu au profit de la fondation Alexis Gregory.

Hans HOFMANN (1880-1966)



118

Sans titre

Gouache signée des initiales HH et datée « VII.10.43 » en bas à droite

Haut. : 44 cm ; Larg. : 60 cm

10 000 / 15 000 €

Provenance :

Succession Alexis Gregory, vendue au profit de la fondation Alexis Gregory

Hans HOFMANN (1880-1966)



119

Sans titre

Gouache, signée des initiales HH et datée « VII.9.43 » en bas à droite

Haut. : 44 cm ; Larg. : 60 cm

10 000 / 15 000 €

Provenance :

Succession Alexis Gregory, vendue au profit de la fondation Alexis Gregory

Jean-Michel FOLON (1935-2005)



120

120

« *La pensée* », créé en 1981

Panneau à vue rectangulaire en carreaux de céramique émaillée polychrome dans un entablement en bois vernissé (Petits accidents et manques.)

Signé

Haut. : 76 cm ; Larg. : 131 cm

500 / 700 €



121

121

« *La pensée* », créé en 1981

Panneau à vue rectangulaire en carreaux de céramique émaillée polychrome dans un entablement en bois vernissé
Haut. : 102 cm ; Larg. : 149 cm

1 000 / 1 500 €



122

122

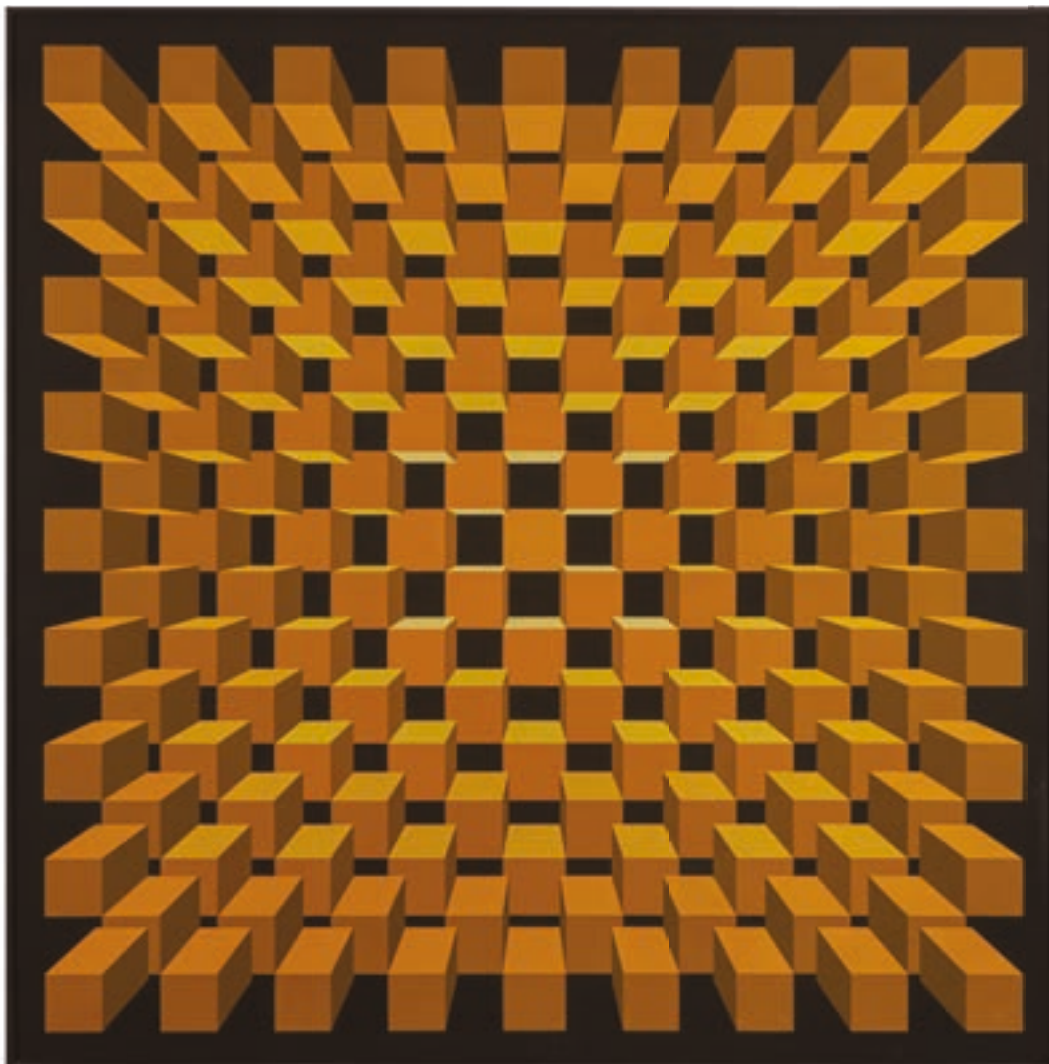
« *La pensée* », créé en 1981

Panneau à vue rectangulaire en carreaux de céramique émaillée polychrome dans un entablement en bois vernissé
Signé

Haut. : 76 cm ; Larg. : 131 cm

700 / 1 000 €

Jean-Pierre VASARELY dit YVARAL (1934-2002)



123

123

Structure cubique J

Acrylique sur toile

Signé, titré et daté STRUCTURE CUBIQUE J 1972 YVARAL au dos

(Petites taches, petites restaurations et éraflures)

Haut. : 150 cm ; Larg. : 150 cm

12 000 / 18 000 €

Provenance :

- Galerie Denise René, Paris

- Intérieurs par Nicolas Dufour, Christie's Paris, 14 Octobre 2014

- Collection particulière



124

124

Pierre DOUTRELEAU (né en 1938)

View from the train

Huile sur toile, numéroté 80125/78513 au dos
(Craquelures et usures.)

Haut. : 100 cm ; Larg. : 100 cm

800 / 1 200 €



125

125

René GENIS (1922-2004)

Les Champs verts, Irlande

Huile sur toile, signée en bas à droite, titrée et datée 93 au dos
sur le châssis

Haut. : 54 cm ; Larg. : 73 cm

300 / 500 €

Provenance :

- Atelier de l'artiste ; - Vente : Baron Ribeyre, Atelier Guy Bardone & René Genis, 9 mars 2018, lot 298
- Collection particulière



126

126

Dimitri BERA (1908-1975)

Paris, les quais et la Tour-Eiffel

Huile sur toile, signée, titrée Paris et datée
59 (?) en bas à gauche

Haut. : 38 cm ; Larg. : 46 cm

400 / 600 €



127

127

Pierre DOUTRELEAU (né en 1938)

Composition en bleu

Huile sur toile, signée en bas à droite
(Craquelures.)

Haut. : 16 cm ; Larg. : 27 cm

180 / 220 €



128

128

André HAMBOURG (1909-1999)

Venise et la place Saint-Marc de nuit

Lithographie, rehaussée par l'artiste, signée et
justifiée 3/65 en bas à droite

Haut. : 47 cm ; Larg. : 119 cm (dimensions à vue)
Encadrée, sous verre

800 / 1 200 €

André HAMBOURG (1909-1999)



129

Marée basse très beau temps, Trouville

Huile sur toile, signée en bas à gauche "a. hambourg", localisée et datée en bas à droite :

"Trouville 1983". Monogrammée, titrée, localisée et datée au dos.

Exécutée en 1983

Long. : 50 cm ; Larg. : 73 cm

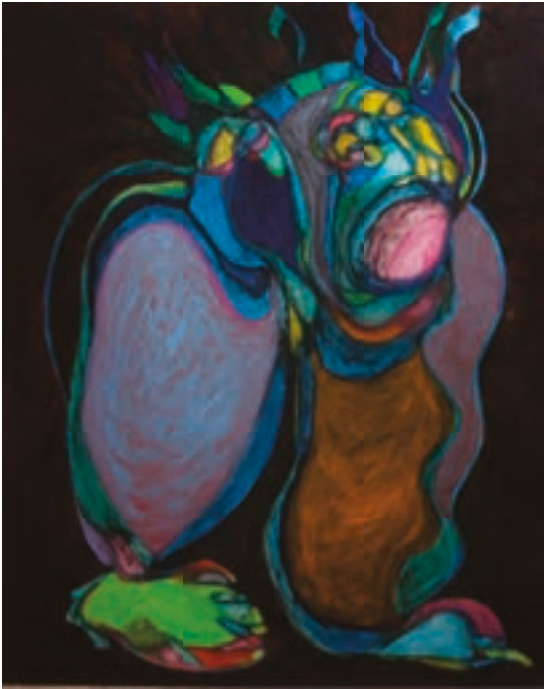
6 000 / 8 000 €

Provenance :

- Collection particulière (acquise auprès de l'artiste)

Bibliographie :

- Lydia Harambourg, *André Hambourg, Catalogue Raisonné de l'œuvre peint*, Paris, Tome II, 2012, no. PLT 671, p. 236, reproduit en couleurs



130

130

Barbara THACHER (1941-2019)

Composition sur fond noir

Acrylique sur toile, monogrammée et datée 2001 au dos
Haut. : 99,5 cm ; Larg. : 81 cm

600 / 800 €

131

Barbara THACHER (1941-2019)

Composition sur fond rouge

Acrylique sur toile, monogrammée et datée 06 en bas à droite, signée et datée 2006 au verso
Haut. : 73 cm ; Larg. : 92 cm

600 / 800 €



131

132

Makoto MASUDA (1920-1989)

Ghent

Huile sur toile, signée en bas à gauche, titrée, contresignée et datée au dos
Haut. : 54 cm ; Larg. : 65 cm

500 / 800 €

133

Ugo NESPOLO (né en 1941)

Arcadinoe', 1973

Sculpture en bois modulaire et plexiglass, signée et datée au dos, titrée au tampon, numérotée 55/99
Notice jointe
(Petits accidents au bois.)
Haut. : 40 cm ; Long. : 113 cm ; Larg. : 30 cm

300 / 500 €



132



133



134

134

Xiaogang ZHANG (né en 1958)

The Red Baby

Lithographie, numérotée au crayon XXX/CXXX en bas à gauche

Contresignée eu numérotée au crayon au revers.

Haut. : 76,5 cm ; Larg. : 113,5 cm (dimensions à vue)

1 000 / 2 000 €

135

ARMAN (1928-2005)

Menorah - 1992

Bronze à patine brune nancée

Signé Arman, numéroté 18/50 et dédié "pour les amis de Jérusalem". Fondateur Bocquel.

Haut. : 44 cm ; Long. : 48 cm ; Prof. : 16 cm

2 500 / 3 000 €

Provenance :

- Succession Alexis Gregory, vendu au profit de la fondation Alexis Gregory.



135

Jean-Pierre CASSIGNEUL (né en 1935)



136

136

Barbara

Lithographie en couleurs, épreuve d'artiste - signée en bas à droite

Tirage en 3000 épreuves non signées

Feuille : Haut. : 43 cm ; Larg. : 32,5 cm

150 / 200 €



137

137

L'Aube

Lithographie en cinq couleurs, épreuve d'artiste justifiée en bas à gauche, signée en bas à droite
Exécutée en 1976

Feuille : Haut. : 21 cm ; Larg. : 32 cm

80 / 120 €



138

138

The Oriental - Bangkok,

provenant de l'album de 6 lithographies : Les Routes du Sud

Lithographie en dix couleurs, signée en bas à droite et inscrite "E.A" pour épreuve d'artiste en bas à gauche

Exécutée en 1984

OEuvre : Haut. : 65,5 cm ; Larg. : 45 cm

Feuille : Haut. : 76 cm ; Larg. : 54 cm

300 / 500 €

Une affiche a été tirée d'après cette lithographie par Mourlot imprimeur, Paris.

Bibliographie :

- Cassigneul, *Lithographe et Graveur, 1979-1988, Vol. II*, Monte Carlo, 1989, n° 293, p. 109, reproduit en couleurs



139

139

La statue

Lithographie en dix couleurs, épreuve d'artiste, signée en bas à droite et justifiée "E.A" en bas à gauche

Exécutée en 1987

Cette lithographie a été tirée en 200 épreuves numérotées et signées et 15 épreuves d'artiste sur Abriano.

Feuille : Haut. : 61 cm ; Larg. : 81 cm

300 / 500 €



140

140

Philippe ABERGEL

Série Muses et musées, octobre 2009.

Épreuve chromogénique, signée, datée et numérotée dans la marge en bas. Édition de 10 exemplaires.

Image - Haut. : 100,5 cm ; Larg. : 75 cm

Feuille - Haut. : 113 cm ; Larg. : 88 cm

200 / 300 €

141

GABO (1961)

Glam Session, 2015.

Épreuve chromogénique lambda (2016), montée sur dibond, signée, titrée, datée et numérotée sur étiquette de la galerie Lumas au verso du support. Édition de 100 exemplaires.

Haut. : 80 cm ; Larg. : 120 cm

200 / 400 €

142

YAU Leung (1941-1997)

Cheongsams, 1961.

Épreuve pigmentaire (2009). Titre et date sur étiquette au verso du cadre.

Image - Haut. : 35 cm ; Larg. : 26 cm

Feuille - Haut. : 40 cm ; Larg. : 30 cm

300 / 400 €



141

143

Michael YAMASHITA (1949)

Praying Monks at Labrang, Gansu, Chine, 2001.

Épreuve pigmentaire (2009), signée, datée et numérotée dans la marge en bas. Édition de 88 exemplaires. Certificat au verso du cadre.

Image - Haut. : 58 cm ; Larg. : 86 cm

Feuille - Haut. : 65 cm ; Larg. : 93 cm

300 / 400 €

144

Romain JACQUET-LAGREZE

Vertical Horizon #38.

Tsim Sha Tsui West. Hong Kong, 2012.

Épreuve pigmentaire, montée sur aluminium, signée, datée et numérotée sur étiquette au verso du support. Édition de 3 exemplaires + 2 AP.

Haut. : 80 cm ; Larg. : 120 cm

200 / 300 €

145

Salvador DALI, 1959.

Épreuve offset, sous passe-partout signée par Salvador Dali.

Haut. : 33 cm ; Larg. : 24,5 cm

30 / 50 €



142



143



145

ORDRE D'ACHAT ABSENTEE BID FORM

- Ordre d'achat / *Absentee bid*
 Ligne téléphonique / *Telephone*

À renvoyer 24h avant la vente à
Please send, 24 hours prior to the sale to
AUDAP & ASSOCIÉS
25, boulevard de la Tour-Maubourg
75007 Paris – France
Tel. +33 (0) 1 83 750 500
Fax. +33 (0) 1 83 750 501
info@audap-associes.com
www.audap-associes.com

Afin que votre demande soit traitée, joindre impérativement à ce formulaire :

- un RIB
 - une copie recto verso de votre pièce d'identité
- Please send together with this form*
- a Bank account identity
- a full copy of your id so that your absentee bid offer can be dutly processed

Nom de la Banque / *Name of the Bank* : _____

Adresse / *POST Address*: _____

Gestionnaire du compte / *Account manager* : _____

Nom / *Name* : _____

AUDAP & ASSOCIÉS

Nom et prénom _____

Name and first name

Adresse _____

Address

Téléphone domicile _____

Home phone

Téléphone bureau _____

Office phone

Portable _____

Cellphone

Mail _____

Code banque / *BIC or swift* Numéro de compte / *IBAN* :

--	--

Clef RIB : Code guichet :

--	--

*Les ordre d'achats par téléphone sont une facilité accordée sur demande uniquement. AUDAP & Associés acceptera les enchères téléphoniques dans la limite des lignes disponibles et ne peut être tenu responsable en cas d'insuffisance de lignes. Dans cette hypothèse AUDAP & Associés recommande les ordres d'achats fermes. Seules seront acceptées les demandes de ligne téléphonique pour les lots dont l'estimation basse est supérieure à 200€. Pour les lots d'une estimation inférieure, vous pouvez laisser un ordre d'achat.

*Telephone bidding is a service offered to clients upon request only. AUDAP & Associates will accept the telephone bids provided enough telephone lines are available and cannot be liable for any breach in service. Hence, AUDAP & Associates highly recommend that buyers leave absentee bids instead. Telephone bids are only accepted for items estimated over 200€.

Lot	Description du lot / <i>Lot description</i>	Limite en euros / <i>Max. euros price</i>
N°		€
N°		€
N°		€
N°		€
N°		€
N°		€
N°		€
N°		€
N°		€
N°		€

J'ai pris connaissance des conditions générales, informations et avis imprimés dans le catalogue et accepte d'être lié(e) par leur contenu ainsi que toute modification pouvant leur être apportée, soit par avis affiché dans la salle de vente, soit par annonce faite avant ou pendant la vente. Je vous prie d'acquiescer pour mon compte personnel, aux limites en euros, les lots que j'ai désignés ci-dessus (les limites ne comprenant pas les frais à la charge de l'acheteur).

I have read the terms and conditions of sale as printed in the catalogue and agree to be bound by their contents as well as by any modification that may be made to them, indicated either by notice in the saleroom or as announced before or during the sale. Please bid on my behalf up to the limit stipulated in euros, for the lot(s) designated above (exclusive of buyer's premium).

Date et signature obligatoire :

Required dated signature :

ADJUGÉ

Alberto GIACOMETTI (1901-1966)



Lampe modèle "étoile"
Vers 1936.
Bronze.

Adjugée : 75 000 €
(frais inclus)



AUDAP
& ASSOCIÉS

P. E. AUDAP
A. de LAMBERTERIE
C. BABOIN-JAUBERT